

HOMMAGE

Michel THOMAS

Un homme investi

p.4

PORTRAIT

Emmanuel KINZONZI

De la ZEP jusqu'au firmament

p.6

SORTIR

Événements

Festivals, médiathèques,
patinoire, espace culturel :
une rentrée à l'agglo

p.20

Dossier en page 12

EMPLOI: COMMENT RAPPROCHER L'OFFRE ET LA DEMANDE ?

Près de 6 000 offres de recrutement ne sont pas pourvues au sein du territoire ! Comment expliquer ce paradoxe ? Existe-t-il des disparités entre les besoins des employeurs, privés ou publics, et les attentes des candidats ? Face à ces enjeux, l'agglo se mobilise et déploie des dispositifs de proximité.



Vigilance et persévérance

Cette année encore, la rentrée n'est pas des plus faciles. À tous les niveaux les indicateurs se tendent avec des impacts directs sur les collectivités, les entreprises et les ménages, notamment en matière de pouvoir d'achat.

Même si les temps sont durs, la communauté d'agglomération reste dans l'action pour l'intérêt de son territoire. Bien sûr, cela ne l'empêche pas de rester vigilante à la maîtrise de ses dépenses. Une situation financière saine lui permet d'ailleurs de persévérer dans son rôle d'être aux côtés de ses 42 communes et de tous leurs habitants, à la fois en réalisant des travaux, en assurant des services publics ou encore en proposant des aides directes aux familles avec les Pass'agglomération par exemple.

Pour la première fois depuis sa création, Roissy Pays de France votera son budget 2023 en 2022, le 15 décembre exactement. C'est un gain de temps précieux de trois mois qui permettra aux services de travailler en quasi continu entre les deux exercices budgétaires. C'est important pour nos fournisseurs. Restons vigilants pour eux aussi.

Nous vivons une drôle d'époque. Beaucoup de demandeurs d'emploi d'un côté et de l'autre de nombreuses entreprises et collectivités qui peinent à trouver des candidats pour postuler sur leurs offres. Quelles en sont les raisons ? On évoque la grande démission, mouvement venu des États-Unis, où les ruptures de CDI s'enchaînent, ou encore la démotivation des salariés qui veulent du temps pour eux ou que leurs missions aient plus de sens. Bref une sorte de remise en question « post covid » qui fait du mal au marché du

travail. Le dossier de votre magazine aborde le sujet. Le constat et les témoignages sont là. Une solution devra être trouvée collectivement pour enrayer cette pénurie de main d'œuvre. Roissy Pays de France travaille d'arrache-pied avec ses partenaires locaux pour proposer des accompagnements complets que ce soit aux demandeurs d'emploi, aux porteurs de projets ou encore aux salariés qui veulent réorienter leur carrière.

Je ne pouvais terminer ces quelques lignes sans évoquer la tragique disparition de Michel Thomas cet été. Maire de Roissy-en-France et vice-président de l'agglomération, il laisse derrière lui un grand vide, pour ses proches évidemment, pour ses collègues élus et aussi pour ses habitants. On se souviendra qu'il a été à l'initiative du Pass'agglomération Sport lancé l'année dernière. Rencontrant un grand succès, le dispositif a été étendu à la Culture.

Michèle Calix lui succède à la ville en tant que premier magistrat. Elle prend également sa relève au niveau intercommunal, puisqu'elle a été élue à l'unanimité au poste de vice-présidente en charge des sports et des équipements sportifs.

Tous les conseillers communautaires lui souhaitent la bienvenue et lui apportent tout leur soutien dans ces circonstances si particulières.

Soyons fiers de notre beau territoire. Bonne lecture !

Pascal DOLL

Président de Roissy Pays de France

SOMMAIRE

HOMMAGE



MICHEL THOMAS
UN HOMME INVESTI

4

PORTRAIT



EMMANUEL KINZONZI
DE LA ZEP JUSQU'AU FIRMAMENT

6

BRÈVES	8
CHEZ VOUS	10
REGARDS	11
DOSSIER	12
SORTIR	20
RENCONTRES	22



DOSSIER EMPLOI

Comment rapprocher l'offre et la demande ?

12

NOS 42 COMMUNES

Arnouville · Bonneuil-en-France ·
 Bouqueval · Chennevières-lès-Louvres ·
 Claye-Souilly · Compans · Dammartin-en-Goële ·
 Écouen · Épiais-lès-Louvres ·
 Fontenay-en-Parisis · Fosses ·
 Garges-lès-Gonesse · Gonesse · Goussainville ·
 Gressy · Juilly · Le Mesnil-Amelot ·
 Le Mesnil-Aubry · Le Plessis-Gassot · Le Thillay ·
 Longperrier · Louvres · Marly-la-Ville · Mauregard ·
 Mitry-Mory · Moussy-le-Neuf · Moussy-le-Vieux ·
 Othis · Puiseux-en-France · Roissy-en-France ·
 Rouvres · Saint-Mard · Saint-Witz · Sarcelles ·
 Survilliers · Thieux · Vaud'Herland · Vémars ·
 Villeneuve-sous-Dammartin · Villeparisis ·
 Villeron · Villiers-le-Bel

Suivez-nous sur les réseaux sociaux



roissypaysdefrance.fr

À QUARANTE DEUX > magazine trimestriel
de la CA ROISSY PAYS DE FRANCE

6 bis, avenue Charles de Gaulle
95700 Roissy-en-France
01 34 29 03 06 - info@roissypaysdefrance.fr
ISSN 2822-7727 (imprimé) ISSN 2823-4537 (en ligne)



DIRECTEUR DE LA PUBLICATION : Pascal DOLL
DIRECTEUR DE LA RÉDACTION : Nicolas PAVIL
DIRECTRICE DE LA COMMUNICATION : Caroline GUÉRIN
RÉDACTRICE EN CHEF : Audrey PLUCHARD
INFOGRAPHIE : Agence EXECOM
MISE EN PAGE : Tiffany MASSOL
RÉDACTION :

Dossier, Portrait, Rencontres : Agence TOUTécrit
Hommage, Brèves, Chez vous, Sortir : Tiffany MASSOL
Regards : Thomas VANNIER

Compléments digitaux : Adil NAEEM
SECRETARIAT DE RÉDACTION : Agence TOUTécrit
IMPRIMERIE : RAS (Villiers-le-Bel) · 143 000 ex

CRÉDITS PHOTOS : CA ROISSY PAYS DE FRANCE sauf mentions
Portrait et Rencontres : Jean-Yves LACÔTE
Dossier : Studio Larose

HOMMAGE



Prise de fonction de Michel Thomas, le 11 juillet 2020 en tant que vice-président en charge des Sports et des équipements sportifs.



Remise des récompenses aux gagnants lors de l'EKIDEN du 27 mars 2022 au Golf de Roissy.



Les olympiades de l'agglo, un événement sportif en présence du vice-président et des agents participants, le 17 juin 2022.

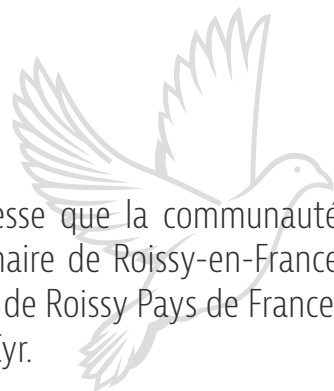


Discours de Michel Thomas lors de la soirée des champions le 9 mars 2022 à l'Atalante de Mitry-Mory.



© Mairie de Roissy-en-France

MICHEL THOMAS UN HOMME INVESTI



C'est avec une émotion toute particulière et une profonde tristesse que la communauté d'agglomération a souhaité rendre hommage à Michel Thomas, maire de Roissy-en-France et vice-président en charge des Sports et des équipements sportifs de Roissy Pays de France, décédé lors d'un accident de voiture le mardi 23 août 2022 à Saint-Cyr.

Devenu maire pour la première fois à Roissy-en-France le 18 mai 2020, Michel Thomas, chef d'entreprise à la retraite a succédé à André Toulouse pour accompagner le développement de ce village classé station de tourisme et faisant partie des 42 communes de Roissy Pays de France. Il a été élu vice-président en charge des Sports et des équipements sportifs de la communauté d'agglomération lors de l'installation du nouveau conseil et de son président Pascal Doll, le 11 juillet 2020.

Parallèlement, il était aussi président du club de handball de Roissy qu'il affectionnait tout particulièrement.

Il laissera le souvenir d'un homme « **jovial au caractère fort et direct, qui ne tergiversait pas avec ses idées et se battait pour sa ville et sa communauté** » comme le déclare Pascal Doll. Pour preuve, Michel Thomas est à l'origine de la création du **Pass'ag-glo Sport** en 2021 qui a connu un franc succès auprès des familles et

qui est reconduit cette année. C'est aussi grâce à lui qu'une **deuxième patinoire** verra le jour sur le territoire à la Plaine Oxygène situé au Mesnil-Amelot. Il avait à cœur de faire du service public une priorité dans l'intérêt de tous les habitants. Il a su poursuivre avec ferveur les actions existantes et la réhabilitation de plusieurs équipements sportifs.

EMMANUEL KINZONZI

Entrepreneur,
auteur et enseignant

DE LA ZEP JUSQU'AU
FIRMAMENT



Cet entrepreneur de 29 ans, qui a grandi à Villiers-le-Bel, affiche un parcours atypique. Adepte de la triche pendant sa scolarité, il décide du jour au lendemain de suivre une autre voie. À travers son histoire, ce créateur d'une marque de montres haut de gamme, passé par l'université de Berkeley en Californie, lance un message d'espoir.

« Quand j'étais jeune, on n'aurait pas parié sur moi, reconnaît Emmanuel Kinzonzi. D'ailleurs, je me souviens qu'un professeur avait écrit sur un de mes bulletins que j'avais construit ma scolarité sur des sables mouvants. Mais malgré ça, je suis allé à Berkeley ! » Le parcours de ce jeune homme de 29 ans, qui a grandi dans le quartier du Puits-la-Marlière, vécu à l'étranger et étudié dans l'une des plus prestigieuses universités de Californie, est pour le moins atypique. Grâce à sa force de caractère et sa débrouillardise, il a su trouver sa voie en créant sa marque de montres de luxe. Élève peu investi mais sans histoires, Emmanuel se repose d'abord sur

ses facilités pour avancer. « À partir de la fin de la 4^e, il a fallu fournir davantage de travail et j'ai commencé à tricher, confie-t-il. Je ne voulais pas me donner du mal. Ça ne m'intéressait pas. Je voulais juste aller jouer dehors. Mais, une fois en seconde, je me suis fait attraper et j'ai réalisé que ça pouvait me coûter cher. J'ai donc décidé d'arrêter ». Après avoir obtenu son bac ES de justesse, Emmanuel intègre une classe préparatoire mais n'y reste qu'un an. En 2012, il choisit de rejoindre sa sœur aînée à l'île Maurice et d'y préparer un BTS par correspondance. De retour en France deux ans plus tard, il fait une licence en alternance puis intègre,

après une année à Londres, un master en marketing et pratiques commerciales au Conservatoire national des arts et métiers (CNAM).

Cap vers la réussite

Passionné par les montres, il cherche alors une formation en alternance dans le domaine de l'horlogerie, mais sans succès. « J'ai eu la chance de rencontrer une personne, éminente dans ce secteur, qui m'a expliqué que celui-ci était très fermé et qu'il me serait difficile de l'intégrer. Puis il a lancé : "Si tu veux travailler dans l'horlogerie, tu n'as qu'à créer ta marque". Cette phrase m'est restée. Deux semaines plus tard,

« Finalement, c'est incroyable qu'avoir arrêté de tricher m'ait ouvert autant de portes »

SON PARCOURS

- 1993 ○ Naissance à Saint-Denis.
- 2012 ○ Séjour à l'île Maurice, où il prépare un BTS en commerce international par correspondance.
- 2014 ○ Suit une licence en commerce et développement international à l'école GESCIA.
- 2015 ○ Séjour à Londres, où il travaille pour la marque de chaussures JM Weston.
- 2016 ○ Master au CNAM.
- 2018 ○ Séjour au Canada dans le cadre du programme Récipro'cités.
- 2019 ○ Cours de six mois à l'Université de Berkeley (Californie).
- 2021 ○ Commercialisation de la marque de montres Safnath Panéa, qui signifie « Celui qui se révèle » en égyptien.

j'ai entendu parler d'un programme entrepreneurial permettant de partir deux semaines au Canada gratuitement ». Banco ! Emmanuel formalise son idée, la présente outre-Atlantique et en revient conforté. Grâce à l'accompagnement de l'association Les Déterminés et à son passage par Berkeley, il affine son concept. Depuis 2021, Emmanuel commercialise des montres qui renferment les valeurs qui lui tiennent à cœur, comme la curiosité, la persévérance, le courage et la détermination.

Devenu « un gros bosseur », comme il le dit lui-même, il a raconté son parcours dans un ouvrage-témoignage publié en 2020 et intitulé *Je ne veux plus tricher*. « Je pense que ce livre ouvre le champ des possibles : nombre de personnes me disent que sa lecture les a encouragés, dit-il. Le comble, c'est que grâce à lui je suis devenu enseignant, puisqu'il est utilisé

comme support pédagogique dans une école de commerce parisienne, qui m'a proposé d'intégrer le corps professoral. C'est incroyable qu'avoir arrêté de tricher m'ait ouvert de portes ! »

« Favoriser l'émergence des talents »

Emmanuel n'oublie pas, pour autant, ce qu'il doit à Villiers-le-Bel, où il vit toujours. « J'ai bénéficié de soutien scolaire, de profs formidables, de l'aide des habitants, sans compter l'appui financier de la mairie », détaille ce passionné de boxe et d'échecs, qui s'est donné pour mission de « faire changer l'image de la ville, en favorisant l'émergence de talents ». C'est avec cet objectif qu'il a fondé, l'année dernière, l'association Carré Clay, qui mêle sport (chessboxing) et mentoring. « On a aidé une vingtaine de jeunes à trouver des postes ou à

postuler à des bourses », se réjouit ce battant, qui se dit « fier d'avoir honoré ses parents ». Le conseil de cet entrepreneur ambitieux mais philosophe ? « Oser et être patient, car c'est au cours du voyage qu'on apprend à se connaître ».

L'agglo mène une politique globale en faveur du développement économique sur son territoire. C'est en ce sens que le soutien apporté au développement de l'esprit d'entreprendre constitue l'un des piliers de cette politique. Des manifestations, services et équipements sont donc déployés pour vous faciliter dans les démarches et vous permettre de créer et développer votre activité dans des conditions favorables.

Envie d'entreprendre ?
Contactez Mathieu Devigne
au 06 02 18 84 90 ou sur
mdevigne@roissypaysdefrance.fr

Plus d'informations sur
roissypaysdefrance.fr/entreprendre



Le mois de l'ESS revient !

Nous vous invitons à participer à une nouvelle programmation d'événements, d'ateliers et visites, qui vous permettront de découvrir l'Économie sociale et solidaire (ESS). De nombreux acteurs mobilisés s'engagent, durant tout le mois de

novembre, afin de partager avec vous leurs valeurs et les actions qu'ils mènent au quotidien dans le numérique, la ressourcerie, l'emploi ou encore le développement durable. Rendez-vous dès le 26 octobre à partir de 14h30 sur le

parvis de la mairie de Garges-lès-Gonesse pour participer au forum « l'innovation sociale au service des habitants ».

 Retrouvez le programme complet sur roissypaysdefrance.fr



Roissy Pays de France
COMITÉ LOCAL D'AGGLOMÉRATION

De la graine à notre assiette

AUTOMNE 2022



EVENTS.ROISSYPAYSDEFRANCE.FR

De la graine à notre assiette : nouveau programme !



Le programme d'animations De la graine à notre assiette signe son grand retour cet automne avec de nouveaux rendez-vous en octobre ! Entre ateliers pour apprendre à faire pousser ses propres légumes, jeux sur l'alimentation durable, projection-débat, atelier sur les secrets de la pomme, découverte des fruits et légumes de saison et la création collective d'une grainothèque, il y en aura pour tous les goûts !

 Découvrez le programme complet sur roissypaysdefrance.fr

#monagglomaid



Pass'agglom Sport et Culture : il est encore temps !

Pensez à déposer vos demandes en ligne, avant le 31 octobre, afin de bénéficier du Pass'agglom Sport et/ou Culture. La liste des associations, clubs et partenaires éligibles est disponible directement sur la plateforme dédiée. Pour rappel, seuls un Pass'agglom Sport et un

Pass'agglom Culture peuvent être délivrés par saison et par jeune. Les deux Pass' sont cependant cumulables. Si le coût de l'inscription est inférieur à 50 euros (cotisation + licence), la subvention accordée par l'agglomération sera équivalente au montant réel.



Scannez le QRCode pour accéder à la plateforme d'inscription



Une maison des langues à Garges-lès-Gonesse

Saviez-vous qu'une Maison des langues existait à Garges-lès-Gonesse ? Partie du constat qu'un grand nombre d'habitants souffraient de difficultés sociales et économiques, en raison d'une méconnaissance de la langue française, la ville a ouvert cet équipement en 2012. Il permet de dispenser 10 sessions de formation linguistique de 204 heures par an. Cette initiative est saluée par la communauté d'agglomération qui, au titre de sa compétence en matière de politique de la ville, soutient financièrement cette structure visant l'insertion professionnelle des demandeurs d'emploi.

Plus d'informations sur le site de la commune : www.villedegarges.fr/vivre-garges/emploi-formation-insertion/la-maison-des-langues

Le « permis de louer » étendu à Dammartin-en-Goële, Le Thillay et Survilliers



Engagée en faveur d'un habitat de qualité et luttant contre le logement indigne, la communauté d'agglomération propose aux communes le dispositif « permis de louer », depuis 2019. Celui-ci permet aux collectivités partenaires d'améliorer leur connaissance du parc de logements destinés à être loués, d'en interdire la mise en location ou de la soumettre à la réalisation de travaux préalables, en cas de nécessité. Dammartin-en-Goële, Le Thillay et Survilliers viennent de rejoindre le dispositif cette année après avoir identifié des périmètres sur lesquels la demande d'autorisation préalable de mise en location sera instaurée. Ce sont désormais 14 communes qui ont déployé ce dispositif.

La police intercommunale a 20 ans !



Créé en 2002, le service de Police intercommunale est pionnier, puisqu'il s'agit du premier en France. La communauté d'agglomération a repoussé les frontières administratives et réglementaires qui permettent aujourd'hui de mutualiser ce service à 17 communes sur deux départements. Nous lui souhaitons un joyeux 20^e anniversaire et remercions les agents pour la prévention qu'ils effectuent au quotidien sur le territoire, la surveillance du maintien de l'ordre, la tranquillité des habitants, mais aussi la sécurité et la salubrité publique qu'ils assurent.

Othis > ● Réalisation d'un second cimetière

Afin de pallier le manque de place dans le cimetière situé rue Gérard de Nerval, la commune d'Othis a sollicité la communauté d'agglomération pour en aménager un second, rue Mauricia Coquiot. Un fonds de concours de 124 359 euros a été attribué, soit la moitié du montant estimatif des travaux.

Marly-la-Ville > ● Rénovation de deux tours réservoirs

Roissy Pays de France a accordé un fonds de concours de 148 785 euros à la commune de Marly-la-Ville au titre de la restauration, de l'entretien et de la valorisation du patrimoine pour la réhabilitation de deux tours réservoirs construites en 1882. Situées à l'entrée sud de la ville, ces tours, dont la forme architecturale est unique à l'échelle de la région, sont un marqueur fort du territoire. Leur restauration était donc nécessaire, afin de leur conférer un nouveau rôle urbain, en lien avec le projet d'aménagement d'un nouveau quartier situé à proximité.

Goussainville > ● Un nouveau carrefour giratoire

La communauté d'agglomération a investi près de 1,3 million d'euros TTC pour aménager un carrefour giratoire au niveau de l'angle de la rue Cugnot et le boulevard du Général-de-Gaulle à Goussainville, afin de réguler la circulation et de faciliter l'accès aux commerces de la ville. Les travaux ont duré 14 semaines.



● Fontenay-en-Parisis > Ouverture du barreau de liaison



Le giratoire sur la RD47 et le barreau de liaison entre la RD47 et la route de Goussainville, sur la commune de Fontenay-en-Parisis, ont été mis en service le 12 août dernier. La communauté d'agglomération a investi 2,4 millions d'euros dans le projet aux côtés du département du Val d'Oise qui a financé 40 % de la création du giratoire. Le but ? Faciliter l'accès à Goussainville, diminuer le trafic de transit à Fontenay-en-Parisis et créer un espace partagé piétons/cyclistes.

● Dammartin-en-Goële > Rénovation de l'église Saint-Jean-Baptiste

Entre les fissures traversantes sur les façades ouest de la nef et sur le chevet, la désolidarisation de la chapelle du contrefort et les charpentes dégradées en raison de fuites sur la toiture, la rénovation de ce lieu historique devenait urgente. Un fonds de concours de 214 142 euros a été versé à la commune pour que l'édifice puisse retrouver sa stabilité constante et continuer d'accueillir du public, en toute sécurité.



Pour plus d'informations sur les travaux en cours rendez-vous sur roissypaysdefrance.fr/lagglo/le-territoire/les-travaux



 @jeannoelpiat

Nouvelle destination en vue ! ✈️

 Aéroport Paris-Charles de Gaulle, Roissy-en-France



 @dimo.m.v

Petites perles de pluie 💧

 Dammartin-en-Goële



 @laurentswade

Promenade au bord du canal de l'Ourcq 🚶

 Mitry-Mory

L'AGGLO VUE PAR NOS INSTAGRAMEURS

Vous aussi, partagez vos photos

#MonAggloRoissy

Elles pourront être repostées sur notre compte

@roissypaysdefrance et publiées dans le magazine.



 @feeapaques

Une balade à cheval 🐾

 Thieux



 @seinz_photos

Alignement parfait ☀️

 Fontenay-en-Parisis



 @patrick.3.1

Du blé à perte de vue 🌾

 Villeparisis



EMPLOI : COMMENT RAPPROCHER L'OFFRE ET LA DEMANDE ?

Si, au sein du territoire, le taux de chômage des 15-64 ans avoisine les 15 %*, il existe pourtant un large gisement d'offres qui ne sont pas pourvues. À tel point que les difficultés d'embauche, rencontrées par les entreprises et les collectivités, impactent leur développement, pour les unes, et le maintien de certains services publics, pour les autres. Afin de dynamiser les parcours professionnels, de rapprocher l'offre de la demande et d'accompagner les startups, qui recherchent des compétences qualifiées, la communauté d'agglomération développe, pilote et cofinance des dispositifs innovants avec ses partenaires. Que vous soyez à la recherche d'un poste, alternant, entrepreneur ou en reconversion, nous ouvrons pour vous le dossier de l'emploi.

* Source : INSEE

UN MARCHÉ DE L'EMPLOI SOUS TENSION

Le territoire de l'agglomération recense des milliers d'offres qui ne sont pas pourvues. Face à ce constat, nous nous sommes demandé quelles difficultés rencontraient les employeurs du territoire, qu'ils soient publics ou privés, alors que des initiatives sont menées pour favoriser le recrutement, fidéliser les collaborateurs et tendre vers l'inclusion durable. État des lieux.

La communauté d'agglomération compte 42 communes, quelque 30 000 entreprises et 72 parcs d'activités, dont la plateforme aéroportuaire de Paris-Charles de Gaulle, premier employeur du territoire avec 90 000 salariés.

Un secteur public innovant

La reprise économique post-Covid a été plus soutenue que ce qui était attendu. Si bien que de nombreux acteurs ont été soumis à des impératifs de recrutement. Adeline Roldao, maire de Survilliers, évoque un manque de personnel au sein de sa ville, mais également dans son entreprise, Be Gourmet, dont elle est directrice générale. Concernant sa commune, qui compte moins de 5 000 habitants, elle identifie plusieurs freins en termes de recrutement. En la matière, elle évoque les horaires décalés pour certains services, les prétentions salariales des candidats, la crainte de l'isolement, les transports malgré des dispositifs permettant de relier les points gare ou encore les difficultés que peuvent rencontrer certains postulants avec la maîtrise de l'orthographe. « Depuis 2020, le service animation et les services

techniques offrent pourtant de vrais parcours professionnels, qui permettent de pratiquer le management intermédiaire, avec l'encadrement d'une équipe et l'animation de projets, argumente l'élue. Par ailleurs, l'État a mis en place les parcours emplois compétences, un dispositif donnant accès à des connaissances transférables et à un tutorat. C'est un vrai tremplin pour les personnes les plus éloignées de l'emploi. Malgré cela, sept postes sont actuellement à pourvoir à Survilliers ».

Des métiers territoriaux méconnus

La commune de Compans (830 habitants) diffuse des offres d'emploi sur son site et partage les pages de Pôle emploi et de ROISSY DEV EMPLOI. Ces offres correspondent aux besoins de la mairie mais aussi à ceux des entreprises locales. Directrice générale des services, Christine Vinter pointe non pas le manque de candidats mais une inadéquation des compétences, qui se traduit par un décalage entre les attentes de la fonction publique territoriale et les aptitudes des candidats. Dans des domaines très spécifiques tels que



la comptabilité ou la gestion des ressources humaines, les acteurs publics recherchent des agents qualifiés et opérationnels.

« J'observe une vraie méconnaissance de ce qui se fait dans les collectivités, il n'existe aucune école. Il est essentiel de faire connaître nos métiers et de rendre la fonction publique territoriale plus attractive », indique-t-elle. En août dernier, la pénurie d'animateurs jeunesse diplômés a ainsi conduit à la fermeture exceptionnelle de l'Espace jeunes de Compans. Afin de gérer le manque d'agents, la municipalité adapte son organisation et joue sur les heures supplémentaires et sur la polyvalence de chacun.

Des attentes qui ont évolué

Sarcelles, Garges, Gonesse ou encore Goussainville, de nombreuses communes du territoire sont en pleine rénovation urbaine. Ces terreaux favorables à l'innovation constituent de réels viviers. Pour recruter, Sarcelles fait appel aux plateformes d'emplois classiques, aux réseaux professionnels en ligne et organise des bourses aux métiers.

Dans un contexte où les projets sont actés et mis en œuvre*, la ville a besoin d'ingénieurs, d'animateurs, de policiers, d'urbanistes ou encore d'agents administratifs qualifiés.

« Certains secteurs, tels l'animation, les ressources humaines, les finances, l'urbanisme ou encore la police municipale, sont totalement déficitaires, explique Mathias Trogrlic, directeur général des services à la ville de Sarcelles. À mon sens, le service public ne répond que partiellement aux attentes des actifs et des demandeurs d'emploi, ce qui est dommage. Il y a aussi la concu-

rence entre les collectivités et la rigidité des statuts, ce qui conduit à une baisse du nombre de candidats aux concours. Les grandes agglomérations proposent pourtant une polyvalence d'emploi et une grande diversité de filières ». Sarcelles recrute également des contractuels et permet aux plus motivés d'entre eux d'accéder à des formations, afin de préparer des concours avec le Centre national de la fonction publique territoriale (CNFPT).

Que ce soit dans le privé ou le public, de nombreuses opportunités existent.

Une manne d'opportunités

Dans le secteur privé, les offres proposées sont en augmentation, mais là aussi, les attentes des entreprises ne répondent pas toujours aux aspirations des candidats, ce qui contraint les employeurs à s'adapter. Implantée à Villeparisis depuis 1927, la biscuiterie familiale Astruc a des besoins qu'elle ne parvient pas toujours à satisfaire. Alors qu'elle vient d'intégrer quatre pâtisseries provenant de l'artisanat, l'entreprise cherche à recruter deux pâtisseries et deux conducteurs de

ligne en CDI. « Depuis l'été 2020, nous faisons face à une situation inédite, explique Pauline Baldovi, qui travaille au service des ressources humaines. Malgré notre collaboration avec Pôle emploi et les agences d'intérim, nous avons du mal à recruter des collaborateurs motivés ». Si bien que pour assurer la production, cette PME propose à ses salariés des heures supplémentaires compensées par des jours de récupération.

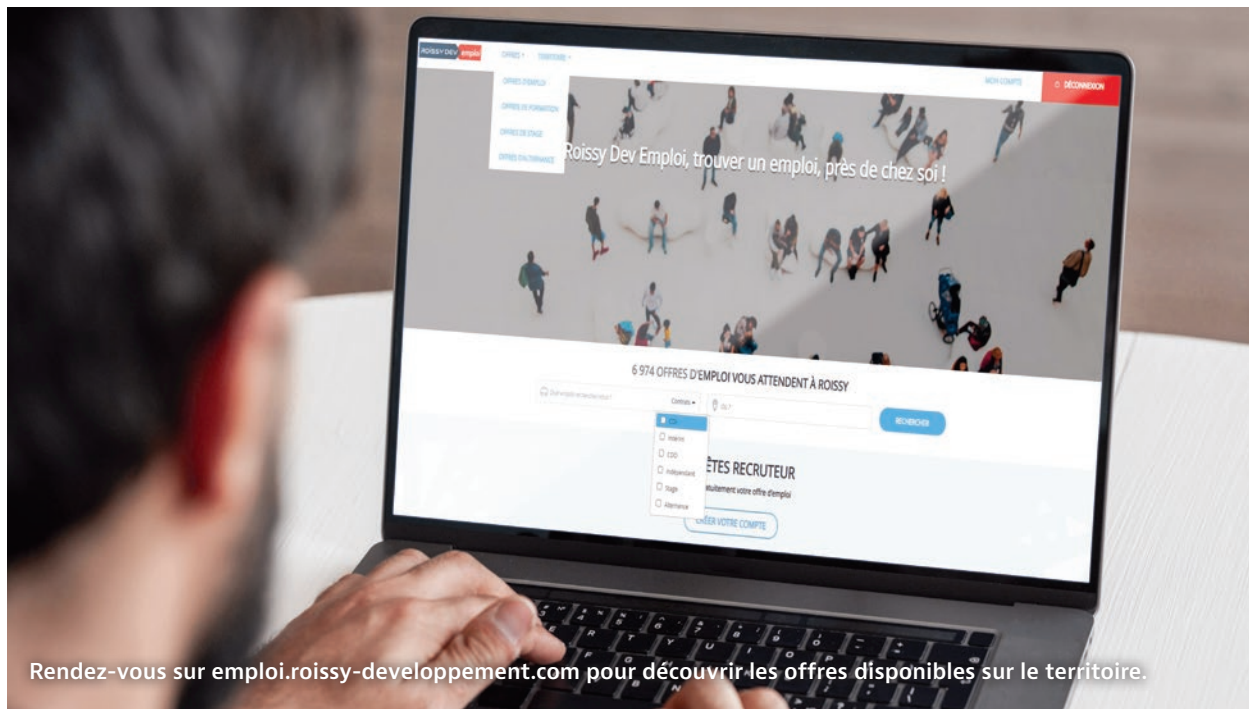
Directrice générale de Be Gourmet, groupement de restaurants dans les zones à fort trafic (aéroports et gares), Adeline Roldao souligne que les trajets domicile/travail, les amplitudes horaires du secteur aérien (6h/22h30), les salaires sur les postes les moins qualifiés peuvent représenter des contraintes pour les candidats. Employant une centaine de salariés en Île-de-France et à Dubaï, l'entreprise s'est tournée vers l'alternance.

* 14 M€ ont été investis dans le plan de rénovation urbaine, ainsi que dans de nombreux projets éducatifs. Sarcelles est labellisée Cité éducative depuis 2020.



La biscuiterie Astruc après l'agrandissement de l'usine à Villeparisis.

EMPLOI : COMMENT RAPPROCHER L'OFFRE ET LA DEMANDE ?



Rendez-vous sur emploi.roissy-developpement.com pour découvrir les offres disponibles sur le territoire.

Favoriser la transversalité et enrichir les compétences

Bagage, sécurité, assistance aéroportuaire : 700 à 800 entreprises sont directement liées à la seule activité économique de Paris-Charles de Gaulle, d'après l'hebdomadaire Le Point. Gestionnaire d'infrastructures aéroportuaires, le Groupe ADP (anciennement Aéroports de Paris) gère 29 aéroports à travers le monde, dont ceux de Paris-Charles de Gaulle et Paris-Le Bourget.

Pour l'année 2022, l'opérateur a prévu l'embauche de 592 collaborateurs. Malgré la diffusion des offres par les écoles supérieures, les collectivités, les réseaux sociaux et ROISSY DEV EMPLOI, de nombreux postes restent encore à pouvoir dans la maintenance, les systèmes d'informations ou les métiers liés à la sûreté, faute de candidats.

« Nous recherchons des secouristes, des techniciens de maintenance ou

encore des chargés RH ou finance », mentionne Laurent Gasse, directeur des ressources humaines du Groupe ADP, qui a également permis à 800 collaborateurs d'évoluer vers d'autres postes, dont 350 avec des promotions depuis le début de l'année. Le télétravail a également été favorisé, afin de faire face à la problématique du transport, qui concerne 60 % des salariés de l'opérateur. Le Groupe ADP fait également de l'alternance un axe fort de sa politique de développement, puisqu'il s'est engagé à recruter jusqu'à 3,5 % d'alternants.

L'Association pour la formation aux métiers de l'aérien (AFMAé) est tout aussi déterminée à accompagner les jeunes dans la construction de leur avenir. En partenariat avec les acteurs du secteur aérien d'Île-de-France, l'association propose aux 19-25 ans des formations gratuites et qualifiantes, le plus souvent en alternance, pour devenir hôtesse

de l'air, steward ou agent d'escale. Enfin, l'AFMAé est reconnue pour la qualité de ses formateurs qui sont en grande majorité d'anciens professionnels de l'aérien, passionnés par leur métier.

TROUVEZ UN EMPLOI PRÈS DE CHEZ VOUS

ROISSY DEV emploi

ROISSY DEV EMPLOI : un vivier d'annonces d'offre d'emploi, alternance ou stage.

En août le site recensait 6 000* offres disponibles, en temps réel, sur les 42 communes de l'agglomération. Il facilite la démarche de l'utilisateur avec la recherche par mot clé et sans obligation de créer un compte. En plus, il propose un accès gratuit aux entreprises et collectivités pour déposer leurs offres en direct.

* Source : ROISSY DEV EMPLOI (août 2022).

UN ÉCOSYSTÈME DE PROXIMITÉ

Si les entreprises recrutent, elles éprouvent des difficultés à trouver des candidats, alors que les demandeurs d'emploi, en recherche de postes, sont nombreux. Sachez qu'il existe, sur le territoire, de nombreux dispositifs de proximité pour vous accompagner, ainsi que des initiatives allant directement à la rencontre des habitants.



Entretien en cours lors de l'arrêt du Bus de l'initiative en gare de Louvres l'année dernière

L'objectif de l'agglo et de ses partenaires est de structurer les parcours et les méthodes de travail pour créer de l'emploi local durable.

Des lieux d'écoute et d'accompagnement

Pour améliorer l'offre de services aux usagers, qu'ils soient demandeurs d'emploi ou en réinsertion professionnelle, les conseillers des espaces emploi de l'agglo et ses partenaires sont pleinement mobilisés. Ils déploient des espaces ressources adaptés aux besoins en matière d'accès à l'emploi. Les 10 Espaces emploi portés par la communauté d'ag-

glomération et par la Maison de l'emploi Roissy Pays de France sont répartis sur le territoire et participent à cette démarche. En 2021, ils ont ainsi enregistré 10 000 visites. « Lieux d'information et de dialogue, ils accompagnent et appuient le projet de chaque candidat, de façon très personnalisée. Leur mission est de proposer des outils (internet, téléphone, scanner, presse), de la documentation sur les métiers et les formations, ainsi que sur des accompagnements adaptés, comme l'élaboration d'un CV, la rédaction d'une lettre de motivation, la préparation à des entretiens d'embauche ou la mise en relation avec les employeurs. »

indique Benoit Jimenez, vice-président en charge de l'emploi, la formation, la politique de la ville et l'ESS. Le principe qui prévaut est de faciliter les démarches des candidats, pour qu'ils puissent accéder au marché de l'emploi dans les meilleures conditions. Job dating, forums et sessions de recrutement y sont également organisés. Une offre de services qui vient compléter celle proposée par Pôle emploi et les Missions locales, avec lesquels sont menées des actions conjointes d'appui au recrutement.

Près de chez vous

Les professionnels de la formation et de l'emploi viennent également à la rencontre des demandeurs d'emploi, afin de les aider dans leurs initiatives (recherche d'emploi ou d'une formation qualifiante, réinsertion, création d'entreprise). Le Bus de l'initiative et la Tournée Rebond en sont des illustrations. Facilitant l'accès aux services, ces bus sillonnent le territoire avec, à bord, des professionnels qui vous reçoivent dans une dynamique d'écoute et de bienveillance. Cette initiative est co-construite avec l'association Créative et les partenaires sociaux. Elle répond notamment aux problèmes de mobilité que

EMPLOI : COMMENT RAPPROCHER L'OFFRE ET LA DEMANDE ?

peuvent rencontrer les personnes en recherche d'emploi ou celles souhaitant créer une entreprise et résidant loin des structures de soutien. Sur place, elles sont reçues en entretien individuel et sont conseillées et orientées.



L'espace emploi de Gonesse accueille les demandeurs d'emplois et les accompagne dans leurs recherches.

Des parcours à la carte

Les acteurs du territoire ont répondu ensemble à un appel à projet national qui a été retenu. Le PIC 100 % inclusion, la fabrique de la remobilisation de Roissy Pays de France est un projet piloté par les services de l'agglomération réunissant 19 partenaires parmi lesquels la Maison de l'emploi. L'objectif de ce dispositif est de proposer aux publics éloignés de l'emploi des parcours d'accompagnement complets, pouvant aller jusqu'à quinze mois. Déjà 645 demandeurs d'emploi ont pu en bénéficier depuis le lancement fin 2020. Cette initiative s'adresse aux jeunes, aux personnes éprouvant des difficultés en matière d'emploi ou à celles qui sont peu qualifiées. Accompagnés par un conseiller dédié, ils peuvent bénéficier

de cours linguistiques (français, anglais) à visée professionnelle, d'ateliers s'appuyant sur une approche artistique pour regagner de la confiance en soi, d'un soutien psychologique, d'un appui à l'obtention du permis de conduire ou encore de modules de découverte des métiers dans les secteurs qui recrutent (aéroportuaire, médico-social, agriculture et transition écologique, etc.).

Autre démarche expérimentale et complémentaire au PIC 100 % inclusion : le Service public de l'insertion et de l'emploi (SPIE).

Opérationnel depuis 2022, le SPIE a vocation à mobiliser l'écosystème territorial pour simplifier les démarches, notamment celles des publics fragilisés, mais pas seulement, et de favoriser leur retour vers l'emploi. Près de 500 personnes vont bénéficier d'un accompagnement renforcé, sur deux territoires d'expérimentation, dont Roissy Pays de France. L'objectif sur le territoire de l'agglomération est de suivre et de faciliter le parcours de 250 d'entre elles d'ici 2023.

Si vous optez pour une création d'entreprise ou que votre entreprise est déjà lancée, la communauté d'agglomération propose des programmes d'accompagnement comme le **Booster Camp**, un **incubateur numixs** situé au sein de l'hôtel d'entreprises à Sarcelles et des actions de sensibilisation innovantes, comme la **Créative Factory**, destinées aux porteurs de projet ou aux jeunes entrepreneurs.

 Pour plus d'informations rendez-vous sur roissypaysdefrance.fr

Des rendez-vous de l'emploi sur le territoire

Pour accompagner l'accès à la formation et à l'emploi, l'agglomération organise des événements afin de faciliter la relation avec les entreprises. Après le forum de l'emploi et de la formation à Garges-lès-Gonesse le 19 septembre dernier, la Semaine européenne de l'emploi et de l'entreprise à Villeparisis du 3 au 6 octobre et le forum emploi à Fosses le 11 octobre, l'agglomération vous fixe de nouveaux rendez-vous !

QUELQUES ÉVÉNEMENTS À VENIR

Mois de l'Égalité des chances et soirée « Matche ton mentor » avec Nos quartiers ont des talents.

Vous êtes étudiants ? Trouvez votre mentor pour accompagner vos recherches d'emploi, d'alternance ou votre projet d'entreprise !

· Le 20 octobre à Sarcelles à 17h30.

Inscription obligatoire à ait-malek@nqt.fr ou bij@sarcelles.fr

Olympiades de l'emploi

Venez rencontrer des entreprises, découvrir des métiers et participer à des animations sportives.

· Le 21 octobre à Goussainville de 10h à 12h30.

2^e édition du bus de l'égalité des chances

Participez à des Jobs dating où plus de 100 offres sont à pourvoir !

· Le 26 octobre à Gonesse (Paris Nord 2) de 11h à 17h.

Abonnez-vous au compte Facebook de l'agglomération pour ne manquer aucun rendez-vous emploi !

 Pour plus d'informations rendez-vous sur events.roissypaysdefrance.fr

RESTEZ INFORMÉS !

de l'actualité de votre communauté d'agglomération



DES STRUCTURES POUR VOUS ACCUEILLIR, VOUS ÉCOUTER ET VOUS CONSEILLER

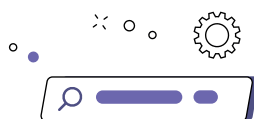
Au sein des **10 espaces emplois** de Roissy Pays de France et de la Maison de l'emploi, **des conseillers vous reçoivent, vous accompagnent dans vos démarches, vous aident à faire aboutir votre recherche.** C'est une offre complémentaire et en lien avec celles proposées par les agences Pôle emploi et les Missions locales (pour les jeunes de 16 à 25 ans) qui vous accueillent sur le territoire.

Profitez d'espaces de dialogue et d'échange indispensables pour favoriser votre retour à l'emploi.



Plus d'informations sur

roissypaysdefrance.fr/vivre/emploi/espaces-emploi



UN SUPER MOTEUR DE RECHERCHE D'EMPLOI !

✧ **Roissy Dev Emploi facilite vos recherches.**

Ce site recense toutes les offres d'emploi, de formation, d'alternance et de stage disponibles sur les 42 communes du territoire de la communauté d'agglomération.

Terminé les multiples comptes sur différentes plateformes, voici un outil clefs en main !

Vous habitez sur le territoire de Roissy Pays de France et vous recherchez un emploi à proximité ?

L'agglo vous propose de découvrir les accompagnements dont vous pouvez bénéficier. Suivez-nous.



Plus d'informations sur

roissy-developpement.com/a-la-une-2/une/decouvrez-roissy-dev-emploi-91



EMPLOI : COMMENT RAPPROCHER L'OFFRE ET LA DEMANDE ?



L'AGGLOMÉRATION AUSSI RECRUTE !

Si le service public vous intéresse, toutes les **offres d'emploi à pourvoir** au sein de la communauté d'agglomération Roissy Pays de France sont disponibles ici : roissypaysdefrance.fr/offres-emploi



ÉCHANGEZ AVEC DES PROFESSIONNELS

- **Le bus de l'initiative** vient à votre rencontre près de chez vous pour vous fournir les premières **réponses aux interrogations** que vous pouvez vous poser à propos de votre projet.
- **Des forums emplois** sont organisés, l'agglomération vous invite à venir **rencontrer des entreprises qui recrutent**.

Consulter la page **Facebook** ou le **site Events de l'agglomération**.



Vous avez un projet ?

L'agglomération soutient différents acteurs de l'accompagnement à la création d'entreprise et organise de nombreuses actions pour soutenir ces démarches.

Si votre projet est déjà lancé, sachez que l'agglomération accueille les startups au sein d'un Incubateur numixs pour accompagner et booster les jeunes pousses.

Consultez vite la page **entreprendre et innover** pour découvrir toutes les offres :

<https://www.roissypaysdefrance.fr/entreprendre>



Retrouvez l'ensemble des événements organisés sur le territoire grâce à votre agenda en ligne sur events.roissypaysdefrance.fr



Clap de fin pour « Les Pastilles d'été »

Ce festival culturel effervescent et revigorant est revenu pour une deuxième édition cet été les 9-10 juillet et les 27-28 août. Il a investi les parcs et espaces publics de quatre villes du territoire (Bonneuil-en-France, Compans, Le Thillay et Vémars) avec des ateliers, concerts, spectacles et séances de cinéma en plein air. Le tout dans une ambiance conviviale et festive.

« EN IMAGES » est de retour



Retrouvez ce festival gratuit du **26 novembre au 18 décembre !** Autour du thème des solidarités, profitez de séances de ciné-rencontres, de projections diverses, d'expositions et d'échanges avec des artistes dans les médiathèques du réseau intercommunal, au cinéma intercommunal de l'Ysieux et dans ceux des villes partenaires.

Pour plus d'informations rendez-vous sur events.roissypaysdefrance.fr

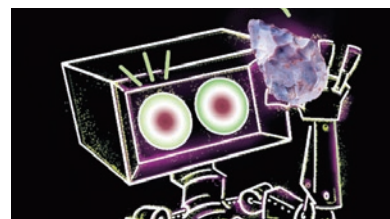
Revoilà « BAM ! »

Ce festival très attendu signe son grand retour avec une programmation élargie, mettant en lumière tous les genres de la pop culture. Expositions, ateliers, rencontres, BD-concerts, jeux et projections vous plongeront dans l'univers du manga et de la culture nipponne. L'événement se déroule du **22 octobre au 19 novembre** dans le réseau des médiathèques. Quant à la soirée d'ouverture, elle est programmée le samedi 22 octobre à la Micro-folie de Villiers-le-Bel.



ARCHÉA'LAB :

Il est encore temps de visiter l'expo.



La programmation des 10 ans du musée se clôture le 27 novembre, dernier jour de l'exposition temporaire « ARCHÉA'LAB, l'innovation en 3 dimensions ». ARCHÉAzity, le robot-mascotte d'ARCHÉA, vous attend pour découvrir, à ses côtés, les différents outils conçus par le musée. Avec lui, vous pourrez tester la modélisation 3D du site d'Orville mais aussi participer à un jeu de piste, grâce aux casques de réalité virtuelle mis à votre disposition.

« Les Escales » ont atterri



La communauté d'agglomération et l'association À qui le tour vous ont embarqués pour un voyage musical et gourmand avec le festival « Les Escales » les 1-2 juillet, 26 août et 3 septembre. Des moments conviviaux avec une programmation inédite, pour le plus grand bonheur des petits et grands dans quatre villes du territoire : Puiseux-en-France, Rouvres, Louvres et Survilliers.

 Retour en images sur roissypaysdefrance.fr

Adonnez-vous de nouveau au plaisir de patiner

La patinoire intercommunale à Garges-lès-Gonesse a rouvert ses portes pour le plus grand plaisir des petits et des grands. Des tarifs réduits sont proposés pour certains profils (2 euros au lieu de 4 euros pour les adultes). Vous pourrez ainsi découvrir diverses activités : soirées thématiques, jardin des glaces pour l'apprentissage du patin, sans oublier la possibilité d'organiser leurs fêtes d'anniversaire.

Renseignements par mail à groupepatinoire@roissypaysdefrance.fr ou par téléphone au 01 39 86 36 92

OCTOBRE — AGENDA

Rentrée littéraire

🕒 DU 8 AU 22 OCTOBRE

📍 ARNOUVILLE, GONESSE, LE THILLAY, MITRY-MORY, SAINT-WITZ, SARCELLES, VILLIERS-LE-BEL

C'est le grand rendez-vous attendu des lectrices et des lecteurs. Pour cette nouvelle rentrée littéraire, les médiathécaires vous invitent de nouveau, à venir partager leurs découvertes, aussi bien de textes, d'autrices et d'auteurs que de nouvelles maisons d'édition.

Plus d'informations sur events.roissypaysdefrance.fr

Spectacle Le Piment des squelettes

🕒 15 OCTOBRE - 16H

📍 VILLIERS-LE-BEL (MÉDIATHÈQUE INTERCOMMUNALE ERIK ORSENA)

Découvrez un spectacle pimenté avec Guillaume Alix et Steve Thoraud où les personnages, n'ayant pas profité de leur vie décident, maintenant qu'ils sont morts, d'organiser des banquets excentriques chaque mois dans la crypte d'un cimetière.

Entrée libre. Dès 8 ans. Plus d'informations sur archea.roissypaysdefrance.fr

NOVEMBRE

Spectacle À rebrousse-poil

🕒 26 NOVEMBRE - 17H

📍 ARNOUVILLE (MÉDIATHÈQUE INTERCOMMUNALE)

Monia Lyorit revisite des versions traditionnelles moins connues de contes célèbres comme Le Petit Chaperon rouge, Les Trois petits cochons...

Tour à tour, les personnages apparaissent portés par un récit dynamique et décalé !

Entrée libre. Dès 5 ans. Plus d'informations sur archea.roissypaysdefrance.fr

DÉCEMBRE

Conférence dans le cadre du Festival EN IMAGES

🕒 3 DÉCEMBRE - 15H

📍 ARNOUVILLE (MÉDIATHÈQUE INTERCOMMUNALE)

Gabrielle de La Selle, historienne de la photographie et auteur d'un film documentaire sur Willy Ronis, nous présente le courant des photographes humanistes, et en particulier l'engagement de ces artistes, prompts à servir une cause, dénoncer des inégalités ou mettre en valeur des quartiers populaires.

Entrée libre. Public adulte.

Spectacle Le Voyage de Cacahuète

🕒 14 DÉCEMBRE - 10H30 ET 15H

📍 GONESSE (MÉDIATHÈQUE MUNICIPALE DE COULANGES ET GEORGE SAND)

Sylvie Vieville et sa souris Cacahuète, reviennent de voyage et racontent des histoires pleines de fantaisie et d'humour, ramenées de pays lointains. Un moment à savourer au rythme des mots, des chansons et des apparitions de Cacahuète

Entrée libre. Dès 3 ans.

RENCONTRES

Dans chaque numéro, rencontrez les maires du territoire.

Vous aimeriez connaître leurs rêves d'enfant, leurs recettes contre le stress, la qualité qu'ils préfèrent chez les autres, leurs principaux points forts ? Rendez-vous sur le site de l'agglo !

La liste des gentils des 42 communes est également disponible en ligne.



Roland PY

Maire de Fontenay-en-Parisis

Pour Roland Py, le mouton à cinq pattes n'existe pas ! Homme de terrain, sur les routes, les autoroutes ou dans les tunnels, l'ancien ingénieur territorial a toujours éprouvé une grande satisfaction à relever les missions d'ingénierie les plus ardues. Sans se départir de son accent du Sud, hérité de son enfance à Perpignan qu'il quitte à 22 ans, il rejoint le ministère de l'Équipement à Créteil. Le tunnel de Neuilly, les abords du Stade de France, le tramway de Bobigny et bien d'autres projets font partie des missions qu'il a menées, en tant que chargé d'opérations. Au fil du temps, il découvre la région et notamment Fontenay-en-Parisis où vit sa belle-famille. Avec son épouse, il s'y installe en 1984. Coutumier des appels d'offres et de la gestion des budgets, il est rapidement

repéré par le futur maire de la commune. Après deux mandats en tant qu'adjoint chargé de l'urbanisme et des travaux, il s'accorde une pause dans son activité municipale pour se consacrer à sa famille. Il se représente en 2014 et est élu maire. Après plusieurs années passées dans la fonction publique territoriale, il prend sa retraite à 60 ans et se consacre désormais à son rôle d'élu. « Administrer une commune de 2 000 habitants à plein temps n'est pas moins prenant que la gestion d'une ville plus importante, car la proximité avec les habitants vous rend plus visible et plus accessible. Les villages comme le nôtre ont leur place dans cette nouvelle agglo où la solidarité et le dialogue sont des leviers efficaces ».

CHALLENGER
DANS L'ÂME



Sa ville c'est... — 2 020 Fontenaysiens et Fontenaysiennes*



Jean-Luc SERVIÈRES

Maire de Claye-Souilly

et vice-président en charge de l'Eau, l'assainissement et la GEMAPI

Jean-Luc Servières a l'âme d'un terrien. Depuis son plus jeune âge, il marche sur les traces de ses grands-parents originaires de l'Aveyron et en particulier de l'Aubrac, un haut plateau où il aime s'adonner à de longues marches en pleine nature. Son grand-père était fournisseur de charbon, son père transporteur routier. « Tous deux m'ont ancré dans une solide culture du travail qui me permet d'absorber mon hyperactivité professionnelle », dit-il. Gamin, il côtoie souvent la gare avec son père ; ce qui lui vaut, depuis, une fervente passion pour les trains miniatures. À 59 ans, dès qu'il le peut, Jean-Luc planche sur un circuit de modélisme ferroviaire (grands plateaux), avec des dizaines de locomotives, de wagons, de décors et de paysages.

Après un cursus transport et logistique, il entre à la mairie de Paris. En 1984, il intègre d'abord le service transports, en tant que responsable des achats, avant de changer d'orientation et d'être chef d'exploitation de l'imprimerie municipale depuis 2017. Après 32 ans en tant qu'adjoint au maire, avec délégation à l'environnement, notamment l'assainissement et l'eau potable de Claye-Souilly, il devient maire en 2020. « Sans ambages, je salue le travail des présidents de l'agglo qui, l'un après l'autre, ont su maintenir une véritable cohésion sur le territoire. La force de notre intercommunalité est l'équilibre qui existe entre petites et grandes communes, mais également ses orientations en matière de jeunesse ou d'emploi ».

TOUJOURS UN
TRAIN D'AVANCE



Sa ville c'est... — 12 500 Clayois et Clayoises*

EN IMAGES

LES SOLIDARITÉS

DU 26 NOVEMBRE
AU 18 DÉCEMBRE 2022

PROJECTIONS
EXPOSITIONS
RENCONTRES

GRATUIT

+ D'INFOS : [EVENTS.ROISSYPAYSDEFRANCE.FR](https://events.roissypaysdefrance.fr)

 /FESTIVALENIMAGES

Roissy
Pays de
France

Communauté
d'agglomération



Festival
de pop culture

22.10 > 19.11²⁰²⁰

CONCERT D'OUVERTURE > VILLIERS-LE-BEL > 22.10
Salon > Mitry-Mory > 19.11

INFORMATIONS SUR
ROISSYPAYSDEFRANCE.FR

EXPOS • RENCONTRES • PROJECTIONS • BD
BD-CONCERT • JEUX • ATELIERS

val
d'oise
le département

mitry
mory
VILLE
en France

Roissy
Pays de
France
Communauté
d'agglomération